

synthèse

L'emploi dans l'intérim des jeunes accompagnés par les Missions Locales de Bourgogne (2006 > 30/09/2008)

Le réseau des Missions Locales aide les jeunes de 16 à 25 ans dans leur insertion sociale et professionnelle. Il les informe, les conseille, les accompagne dans leur parcours d'accès à l'emploi.

Le présent rapport est issu de l'exploitation des données fournies par l'ensemble du réseau des Missions Locales de Bourgogne (Système d'information Parcours3).

Il a été réalisé par l'Association Régionale des Missions Locales de Bourgogne (ASSOR).

> Résultats globaux

En 2007, 3271 contrats d'intérim ont été conclus au niveau régional, soit 604 contrats de plus qu'en 2006, ce qui représente une augmentation de 23%. L'intérim concerne 2543 jeunes en 2007 (contre 2093 en 2006) - (tableau 1).

Même si la part des femmes progresse (+4,8% en 2007 par rapport à 2006) les emplois intérimaires sont majoritairement occupés par des hommes (63,4% des contrats conclus en 2007 - 69,3% en 2006).

Au 30 septembre 2008 le volume de contrats d'intérim signés sur l'année par rapport à septembre 2007 a diminué de 3,9% (2530 contrats signé sur la période en 2007, contre 2432 en 2008).

Le nombre d'entrées en intérim diminue fortement en juillet 2008 (-26,7% par rapport à juillet 2007, -30,5% en août par rapport à août 2007). Le mois de septembre qui traditionnellement après les congés d'été marque un fort retour des missions intérimaires est beaucoup moins marqué en 2008 que les années précédentes (graph. 1).

Graphique 1

> Contrats d'intérim conclus - résultats de 2006 au 30/09/2008

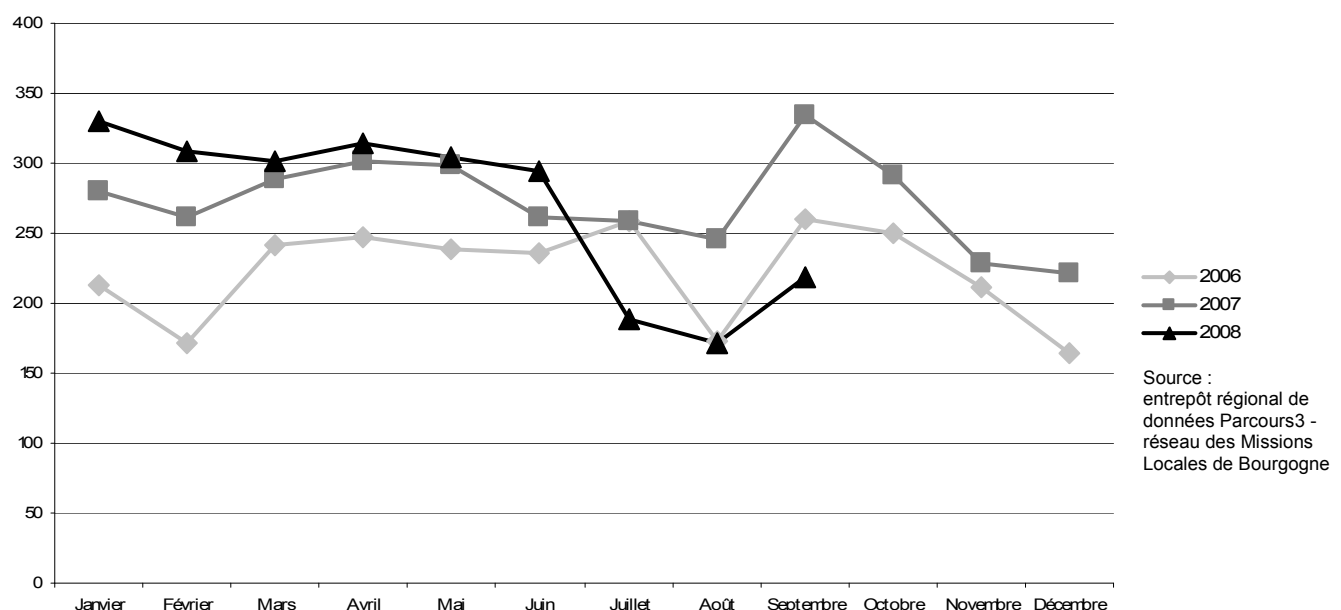


Tableau 1

> Le travail intérimaire - résultats de 2006 au 30/09/2008

Période	Nbre de contrats intérim signés	Nbre de jeunes concernés par l'emploi intérimaire	Part des femmes dans l'emploi intérimaire	Nbre de contrats (emploi aidé, classique, alternance) signés	Nbre de jeunes concernés par l'emploi (emploi aidé, classique, alternance)	Part des contrats intérimaires
	A	B	C	D	E	F(A/D)
2008 (au 30/09/2008) ...	2432	1840	37,9%	10072	7536	24,1%
2007	3271	2543	35,5%	14466	10592	22,6%
2006	2667	2093	30,7%	12251	9218	21,8%
Evolution			en %			en point
2007/2006	22,6%	21,5%	4,8	18,1%	14,9%	0,8

Source : entrepôt régional de données Parcours3 - réseau des Missions Locales de Bourgogne

Le niveau de recours à l'intérim

La part que représente l'intérim dans l'ensemble des contrats signés par les jeunes accompagnés par les Missions Locales s'élève à 22,6% en 2007, soit une augmentation de 0,8 point par rapport à 2006 (Tableau 1).

Au 30 septembre 2008, 24,1% des contrats signés relèvent de l'intérim (Tableau 2).

Des disparités au niveau des secteurs d'activité

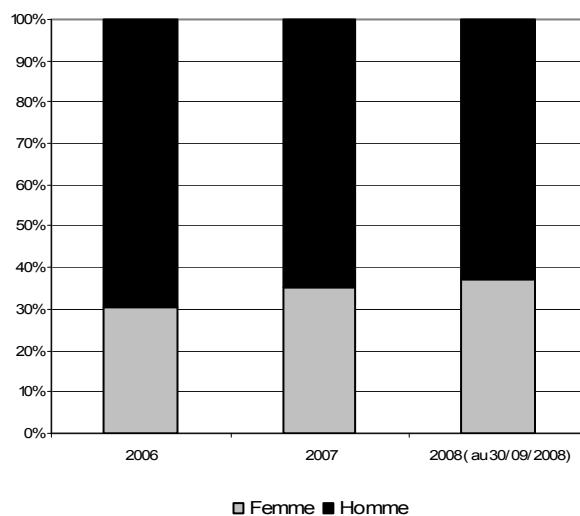
Le secteur industriel demeure le plus gros utilisateur de main d'œuvre intérimaire. En 2007, il totalise en effet 985 contrats, soit 33% du volume de l'intérim et un taux de recours de 67,7%.

Ensuite viennent le transport, logistique avec 734 contrats (24,9% des emplois intérimaires), la mécanique, électricité, électronique 411 contrats (13,9%) qui sont des secteurs à un niveau de recours élevé (Tableau 3).

Le secteur du BTP représente 10% des emplois intérimaires réalisés par les jeunes accompagnés par les Missions Locales, et dans ce secteur le taux de recours à l'intérim est de 28,2%

Graphique 2

> Répartition par genre (contrats d'intérim conclus en 2007)



Source : entrepôt régional de données Parcours3 - réseau des Missions Locales de Bourgogne



Document édité par :
Association Régionale des Missions Locales de Bourgogne
1, rue du Tribunal
21200 Beaune
Téléphone : 03 80 22 77 64
Télécopie : 03 80 22 87 54
E-Mail : assor@mlbourgogne.fr
www.mlbourgogne.fr
novembre 2008 - SM08/11/09

Tableau 2

> Le travail intérimaire - résultats détaillés par structure de 2006 au 30/09/2008

Nom de la structure	2006			2007				Evolution 2007/2006 de la part des contrats intérimaires (en point)	2008 (au 30/09/2008)		
	Nbre de contrats intérim signés	Nbre de contrats (emploi aidé, classique, alternance) signés	Taux de recours (%)	Nbre de contrats intérim signés	Nbre de contrats (emploi aidé, classique, alternance) signés	Taux de recours (%)	Nbre de contrats intérim signés		Nbre de contrats (emploi aidé, classique, alternance) signés	Taux de recours (%)	
	A	B	C(A/B)	D	E	F (C/D)	G (F-C)	H	I	J (H/I)	
21-ML BEAUNE	234	1140	20,5%	302	1367	22,1%	+1,6	156	872	17,9%	
21-ML CHATILLON SUR S.	75	443	16,9%	150	586	25,6%	+8,7	97	395	24,6%	
21-ML DIJON	529	2555	20,7%	538	2663	20,2%	-0,5	466	1863	25,0%	
58-ML BOURGOGNE NIV.	75	556	13,5%	108	619	17,4%	+3,9	111	533	20,8%	
58-ML NEVERS	134	830	16,1%	181	1122	16,1%	0	294	1037	28,4%	
58-ML NIVERNAIS MORVAN	8	138	5,8%	10	185	5,4%	-0,4	0	115	0,0%	
71-ML AUTUN	64	377	17,0%	56	327	17,1%	+0,1	66	294	22,4%	
71-ML CHALON SUR S.	303	1183	25,6%	336	1396	24,1%	-1,5	203	928	21,9%	
71-ML GUEUGNON	288	815	35,3%	347	987	35,2%	-0,1	235	692	34,0%	
71-ML LE CREUSOT	198	1019	19,4%	202	1043	19,4%	0	90	610	14,8%	
71-ML LOUHANS	43	192	22,4%	37	198	18,7%	-3,7	22	121	18,2%	
71-ML MACON	144	694	20,7%	212	987	21,5%	+0,8	152	668	22,8%	
89-ML AUXERRE	139	725	19,2%	235	1081	21,7%	+2,5	169	652	25,9%	
89-ML MIGENNES	175	521	33,6%	232	625	37,1%	+3,5	157	444	35,4%	
89-ML SENS	137	546	25,1%	210	771	27,2%	+2,1	136	472	28,8%	
89-ML TONNERRE	121	517	23,4%	115	509	22,6%	-0,8	78	376	20,7%	

Source : entrepôt régional de données Parcours3 - réseau des Missions Locales de Bourgogne.

Champ : Ensemble des contrats signés sur la période considérée. Les situations antérieures à la date du premier accueil sont exclues des résultats.

Tableau 3

> Les contrats intérimaires par secteur d'activité - (d'après la nomenclature ROME*)

Secteur d'activité	2007				2008 (au 30/09/2008)			
	Nbre de contrats signés en emploi intérimaire	Poids du secteur dans l'emploi intérimaire (%)	Nbre de contrats (emploi aidé, classique, alternance) signés	Taux de recours de l'intérim dans le secteur (%)	Nbre de contrats signés en emploi intérimaire	Nbre de contrats (emploi aidé, classique, alternance) signés	Poids du secteur dans l'emploi intérimaire (%)	Taux de recours de l'intérim dans le secteur (%)
	A	B	C	D (A/C)	E	F	G	H (E/G)
Vente, Distribution	175	5,9%	2279	7,7%	177	1710	7,9%	10,4%
Mécanique, électricité, électronique	411	13,9%	753	54,6%	291	486	12,9%	59,9%
Agriculture, Pêche	36	1,2%	771	4,7%	37	697	1,6%	5,3%
Industrie hôtelière	33	1,1%	1230	2,7%	33	904	1,5%	3,7%
Artisanat	41	1,4%	262	15,6%	28	160	1,2%	17,5%
Industrie de proces	985	33,4%	1454	67,7%	728	1057	32,4%	68,9%
Services administratifs et commerciaux	93	3,1%	1026	9,1%	66	619	2,9%	10,7%
Services aux personnes et à la coll.	130	4,4%	2584	5,0%	109	1722	4,8%	6,3%
Bâtiment, travaux public et extraction	304	10,3%	1078	28,2%	303	831	13,5%	36,5%
Transport, logistique	734	24,9%	1383	53,1%	472	889	21,0%	53,1%
Education, santé, action sociale	5	0,2%	661	0,8%	5	482	0,2%	1,0%
Arts et spectacle	1	0,0%	45	2,2%	0	26	0,0%	0,0%

*Code ROME : Répertoire Organisationnel des Métiers et des Emplois utilisé dans le système Parcours3

Champ : Jeunes ayant démarré un CDD intérim sur la période concernées et pour qui le code ROME est différent de « métier non défini » dans la situation d'intérim enregistrée dans Parcours3. Les situations antérieures à la date du premier accueil sont exclues des résultats.

En raison du changement de système d'information en juin 2006, les résultats ne sont pas disponibles pour cette année.

Le CODE ROME précisant le métier exercé par le jeune a été systématisé en octobre 2007 lors d'un changement de version de Parcours3. En conséquence ne sont comptabilisés dans cette étude pour l'année 2007 que les dossiers où cette précision figure.

Source : entrepôt régional de données Parcours3 - réseau des Missions Locales de Bourgogne